

**Назначение**

Регулятор тормозных сил — это клапан для регулировки давления в рабочих тормозах пропорционально нагрузке на оси транспортного средства. Регулятор пневмоподвески использует воздух в пневмобаллонах, чтобы отслеживать заданную нагрузку на осях и задавать тормозной коэффициент.

Доступны модели регуляторов со стандартным ускорителем или воздухораспределителем, статического и динамического действия. Статический регулятор использует отношение тормозных давлений при начале торможения во время срабатывания тормозов, динамический - корректирует отношение давлений во время срабатывания тормозов для предотвращения эффекта изменения осевой нагрузки вследствие передачи нагрузки.

Правила требуют помещения на транспортном средстве таблички с установками регулятора тормозных сил (см. страницу 2).

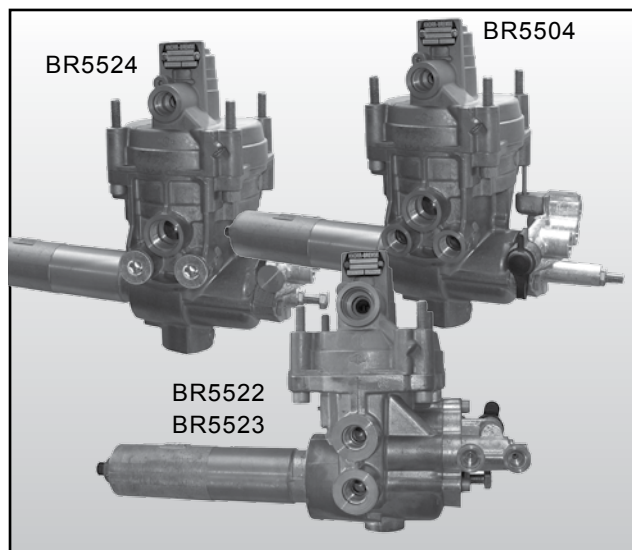
**Технические характеристики**

Максимальное рабочее давление: 8,5 бар  
 Диапазон рабочих температур: От -40 °С до +80 °С  
 Вес: в таблице

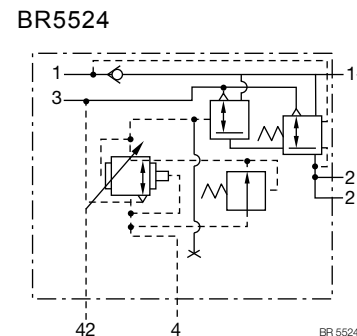
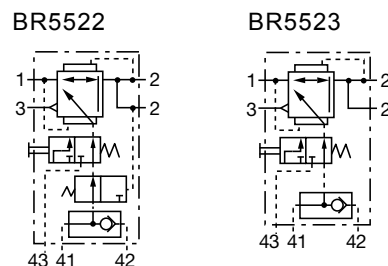
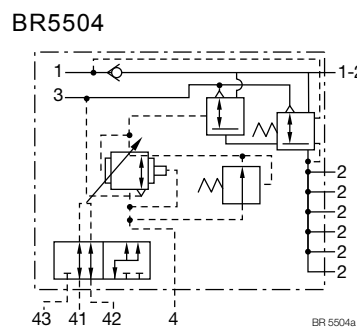
**Обзор моделей**

Идент. номер	Типовой номер	Резьба портов				
		1	1-2	2	4	41/42 или 42
K037584 <sup>1)2)</sup>	BR5504	M16x1,5	M22x1,5	M16x1,5 (4x) M22x1,5 (2x)	M16x1,5	M12x1,5
II36836 <sup>3)</sup>	BR5522	M22x1,5	-	M16x1,5 (2x)	-	M12x1,5
SEB01344 <sup>4)</sup>	BR5523	M22x1,5	-	M16x1,5 (2x)	-	M12x1,5
K037587 <sup>1)5)</sup>	BR5524	M16x1,5	M22x1,5	M22x1,5 (2x)	M16x1,5	M12x1,5

<sup>1)</sup> Идент. номер будет оканчиваться на "N00", что означает продажу без упаковки, например, K037584N00.  
<sup>2)</sup> K037584 заменяет SEB00651.  
<sup>3)</sup> II36836 заменяет SEB01326.  
<sup>4)</sup> SEB01344 выводится из производства без замены.  
<sup>5)</sup> K037587 заменяет SEB01241 и SEB01510.



**Стандартное обозначение DIN ISO 1219**



Информация, которая содержится в этом документе может быть изменен без предварительного уведомления и, как следствие, он может являться не последней своей версией. Пожалуйста, на сайте [www.knopf-bremseCVS.com](http://www.knopf-bremseCVS.com) ознакомьтесь с последними обновлениями либо свяжитесь с Вашим территориальным представителем Knorr-Bremse. Символическое обозначение "K", а также торговые марки KNORR и KNORR-BREMSE зарегистрированы как название Knorr-Bremse AG. Дополнительные условия: пожалуйста, обратитесь полную версию на наш сайт [knopf-bremseCVS.com](http://knopf-bremseCVS.com).  
 Примечание: Если на транспортном средстве будут проводиться сервисные действия на основе информации, почерпнутой из этого документа, то мастерская должна обеспечить, чтобы транспортное средство перед началом его эксплуатации прошло всеобъемлющую проверку и находилось в полностью исправном состоянии. Компания «Knorr-Bremse» не берет на себя никакой ответственности за проблемы, которые могут возникнуть в результате невыполнения этого требования о проведении надлежащих проверок. Авторское право © Knorr-Bremse AG - все права защищены, включая права на издание различных публикаций. Knorr-Bremse AG сохраняет авторское право ее использования, включая копирование и пересылку.  
 ООО «Кноп-Бремсе Системы для Коммерческого Транспорта» - ул. Новослободская, 23 - 127055. Москва - Россия - Тел.: +7495234-4995 - Факс: +7495234-4996 - [www.knorr-bremse.ru](http://www.knorr-bremse.ru) - [www.knorr-bremseCVS.com](http://www.knorr-bremseCVS.com)



# BR55..

## Пневматические регуляторы тормозных сил

Док. № Y011345 (RU - Ред. 003)  
Август 2011

Идент. номер	Типовой номер	Тип действия	Функция воздухораспределителя	Ускорительная функция	Примерный вес, кг
K037584 <sup>1)2)</sup>	BR5504	статическое или динамическое	есть	есть	3,1
П36836 <sup>3)</sup>	BR5522	статическое	нет	нет	2,1
SEB01344 <sup>4)</sup>	BR5523	динамическое	нет	нет	2,4
K037587 <sup>1)5)</sup>	BR5524	динамическое	есть	есть	3,0

под ключ	Типовой номер	Подключение порта контрольного вывода "43"	Подключение пневмоподвески	начальная установка	
				груженный	порожный
K037584 <sup>1)2)</sup>	BR5504	есть	$p_{41} / p_{42}$	$p_1/p_{1,2}=8$ бар; $p_4=6,5$ бар	
				$p_{41}/p_{42}=0,8$ бар $p_2=2$ бар	$p_{41}/p_{42}=5,1$ бар $p_2=6,5$ бар
П36836 <sup>3)</sup>	BR5522	есть	$p_{41} / p_{42}$	$p_1=6,5$ бар	
				$p_{41}/p_{42}=0,6$ бар $p_2=2,6$ бар	$p_{41}/p_{42}=4,6$ бар $p_2=6,5$ бар
SEB01344 <sup>4)</sup>	BR5523	есть	$p_{41} / p_{42}$	$p_1=6,5$ бар	
				$p_{41}/p_{42}=0,5$ бар $p_2=2,3$ бар	$p_{41}/p_{42}=3,2$ бар $p_2=6,5$ бар
K037587 <sup>1)5)</sup>	BR5524	нет	$p_{42}$	$p_1/p_{1,2}=8$ бар; $p_4=6,5$ бар	
				$p_{42}=0,5$ бар $p_2=2$ бар	$p_{42}=4,4$ бар $p_2=5,2$ бар

<sup>1)</sup> Идент. номер будет оканчиваться на "N00", что означает продажу без упаковки, например, K037584N00.

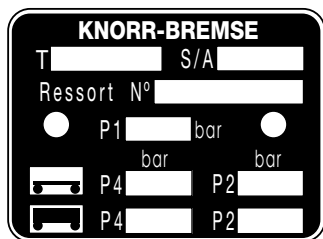
<sup>2)</sup> K037584 заменяет SEB00651.

<sup>3)</sup> П36836 заменяет SEB01326.

<sup>4)</sup> SEB01344 выводится из производства без замены.

<sup>5)</sup> K037587 заменяет SEB01241 и SEB01510.

### Табличка установок регулятора тормозных сил для пневморегулятора BR55.. Идент. номер: EB00669



Поставляемый с:

П36836 - BR5522

K037587 - BR5524

Установка таблички гарантирует максимальную производительность регулятора при эксплуатации прицепа.

На табличке должны быть следующие данные:

T = Идент. номер регулятора

S/A = Дата монтажа (неделя/год)

P1 = Входное давление в регуляторе (для коэффициента в груженом и порожнем состоянии)

P2 = Выходное давление при правильной настройке регулятора (в груженом и порожнем состоянии)

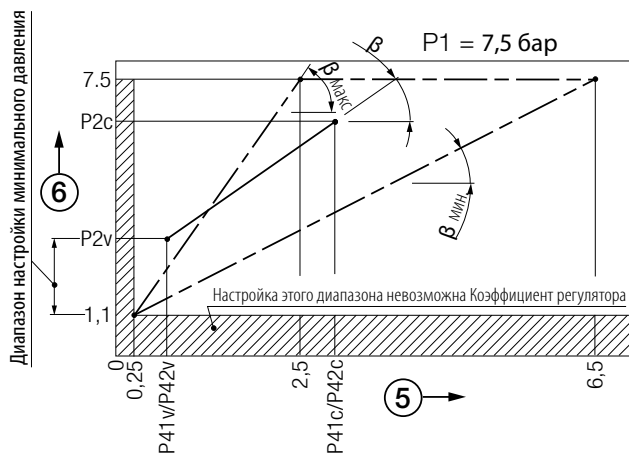
P4 = Давление в пневмобаллоне для указанной нагрузки на оси (в груженом и порожнем состоянии).

Информация, которая содержится в этом документе может быть изменен без предварительного уведомления и, как следствие, он может являться не последней своей версией. Пожалуйста, на сайте [www.knorr-bremseCVS.com](http://www.knorr-bremseCVS.com) ознакомьтесь с последними обновлениями либо свяжитесь с Вашим территориальным представителем Knorr-Bremse. Символическое обозначение "K", а также торговые марки KNORR и KNORR-BREMSE зарегистрированы как название Knorr-Bremse AG. Дополнительные условия: пожалуйста, обратитесь полную версию на наш сайт [knorr-bremseCVS.com](http://knorr-bremseCVS.com).  
Примечание: Если на транспортном средстве будут проводиться сервисные действия на основе информации, почерпнутой из этого документа, то мастерская должна обеспечить, чтобы транспортное средство перед началом его эксплуатации прошло всеобъемлющую проверку и находилось в полностью исправном состоянии. Компания «Knorr-Bremse» не берет на себя никакой ответственности за проблемы, которые могут возникнуть в результате невыполнения этого требования о проведении надлежащих проверок.  
Авторское право © Knorr-Bremse AG - все права защищены, включая права на издание различных публикаций. Knorr-Bremse AG сохраняет авторское право ее использования, включая копирование и пересылку.  
ООО «Кнорр-Бремсе Системы для Коммерческого Транспорта» - ул. Новослободская, 23 - 127055. Москва - Россия - Тел.: +7495234-4995 - Факс: +7495234-4996 - [www.knorr-bremse.ru](http://www.knorr-bremse.ru) - [www.knorr-bremseCVS.com](http://www.knorr-bremseCVS.com)



Графики производительности

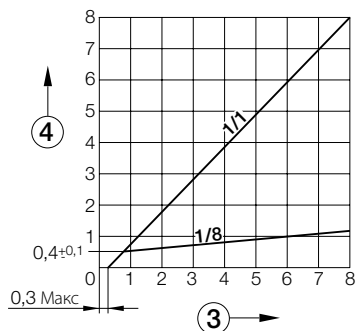
Типичная установка



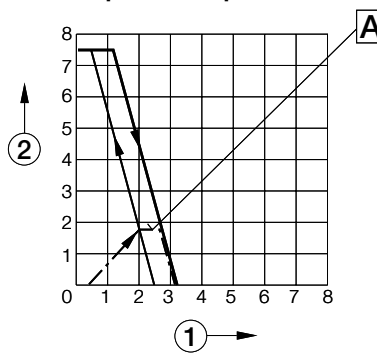
Обозначения:

- ① = Давление в питающей магистрали, бар
- ② = Давление в тормозных камерах, бар
- ③ = Сигнальное давление p, бар
- ④ = Давление на выходе p2, бар
- ⑤ = Давление управления, p41 p42, бар
- ⑥ = Давление на выходе p2, бар
- A = Начальное давление

Коэффициент регулятора



Аварийное торможение



Только для BR5504 и BR5524

Информация, которая содержится в этом документе может быть изменен без предварительного уведомления и, как следствие, он может являться не последней своей версией. Пожалуйста, на сайте [www.knorr-bremseCVS.com](http://www.knorr-bremseCVS.com) ознакомьтесь с последними обновлениями либо свяжитесь с Вашим территориальным представителем Knorr-Bremse. Символическое обозначение "K", а также торговые марки KNORR и KNORR-BREMSE зарегистрированы как название Knorr-Bremse AG. Дополнительные условия: пожалуйста, обратитесь полную версию на наш сайт [knorr-bremseCVS.com](http://knorr-bremseCVS.com).  
Примечание: Если на транспортном средстве будут проводиться сервисные действия на основе информации, почерпнутой из этого документа, то мастерская должна обеспечить, чтобы транспортное средство перед началом его эксплуатации прошло всеобъемлющую проверку и находилось в полностью исправном состоянии. Компания «Knorr-Bremse» не берет на себя никакой ответственности за проблемы, которые могут возникнуть в результате невыполнения этого требования о проведении надлежащих проверок.  
Авторское право © Knorr-Bremse AG - все права защищены, включая права на издание различных публикаций. Knorr-Bremse AG сохраняет авторское право ее использования, включая копирование и пересылку.  
ООО «Кнорр-Бремсе Системы для Коммерческого Транспорта» - ул. Новослободская, 23 - 127055. Москва - Россия - Тел.: +7495 234-4995 - Факс: +7495 234-4996 - [www.knorr-bremse.ru](http://www.knorr-bremse.ru) - [www.knorr-bremseCVS.com](http://www.knorr-bremseCVS.com)



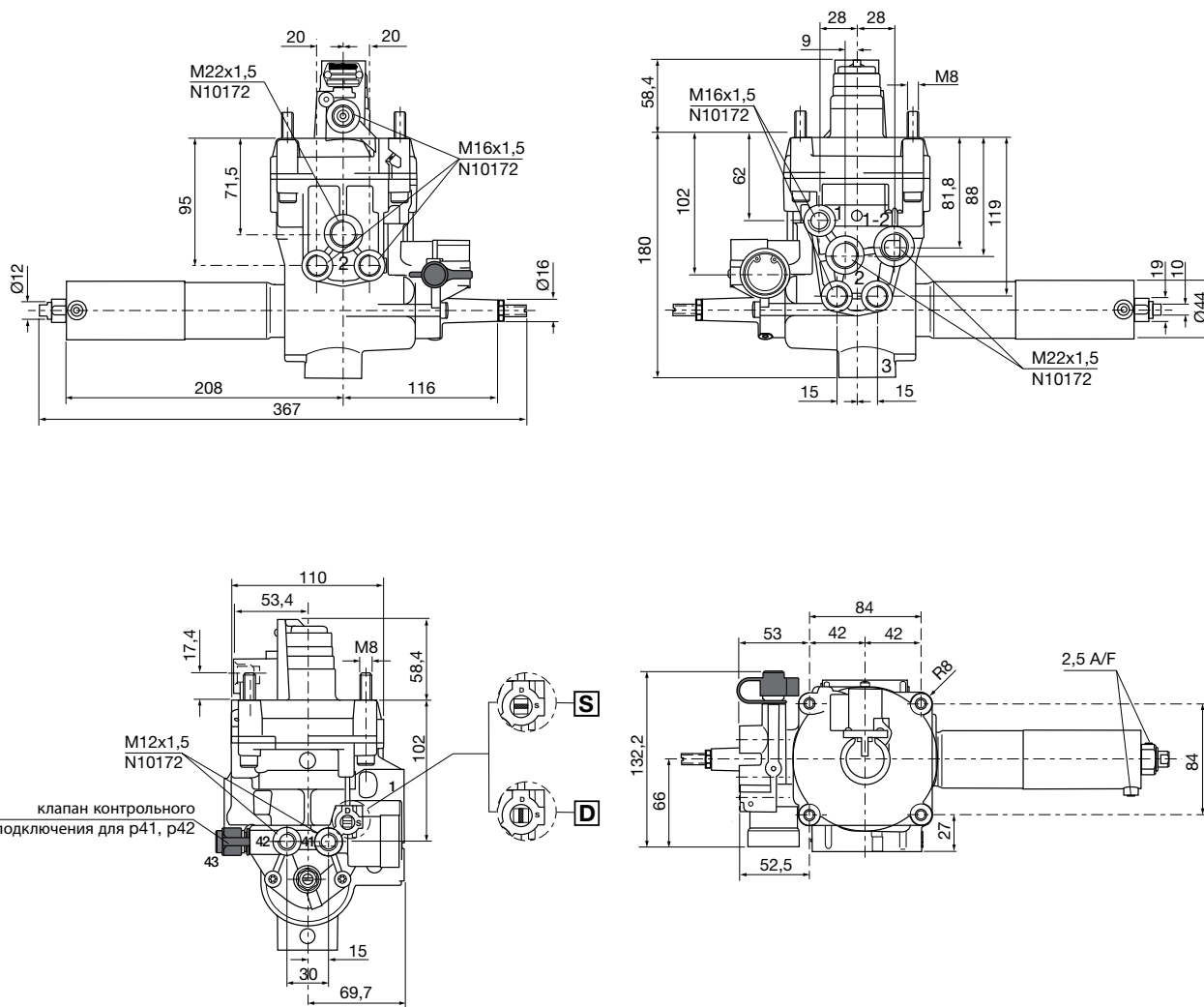
# BR55..

## Пневматические регуляторы тормозных сил

Док. № Y011345 (RU - Ред. 003)  
Август 2011

### Размеры

#### BR5504 - K037584 (заменяет BR5504 - SEB00651)



**Порты:**

- 1 = Подвод (от красной соединительной головки прицепа)
- 1-2 = Ресивер прицепа
- 2 = Отвод на тормозные камеры
- 3 = Сброс в атмосферу
- 4 = Управление (от желтой соединительной головки прицепа)
- 41 = Сигнал (от пневмоподвески)
- 42 = Сигнал (от пневмоподвески)
- 43 = Контрольный фитинг

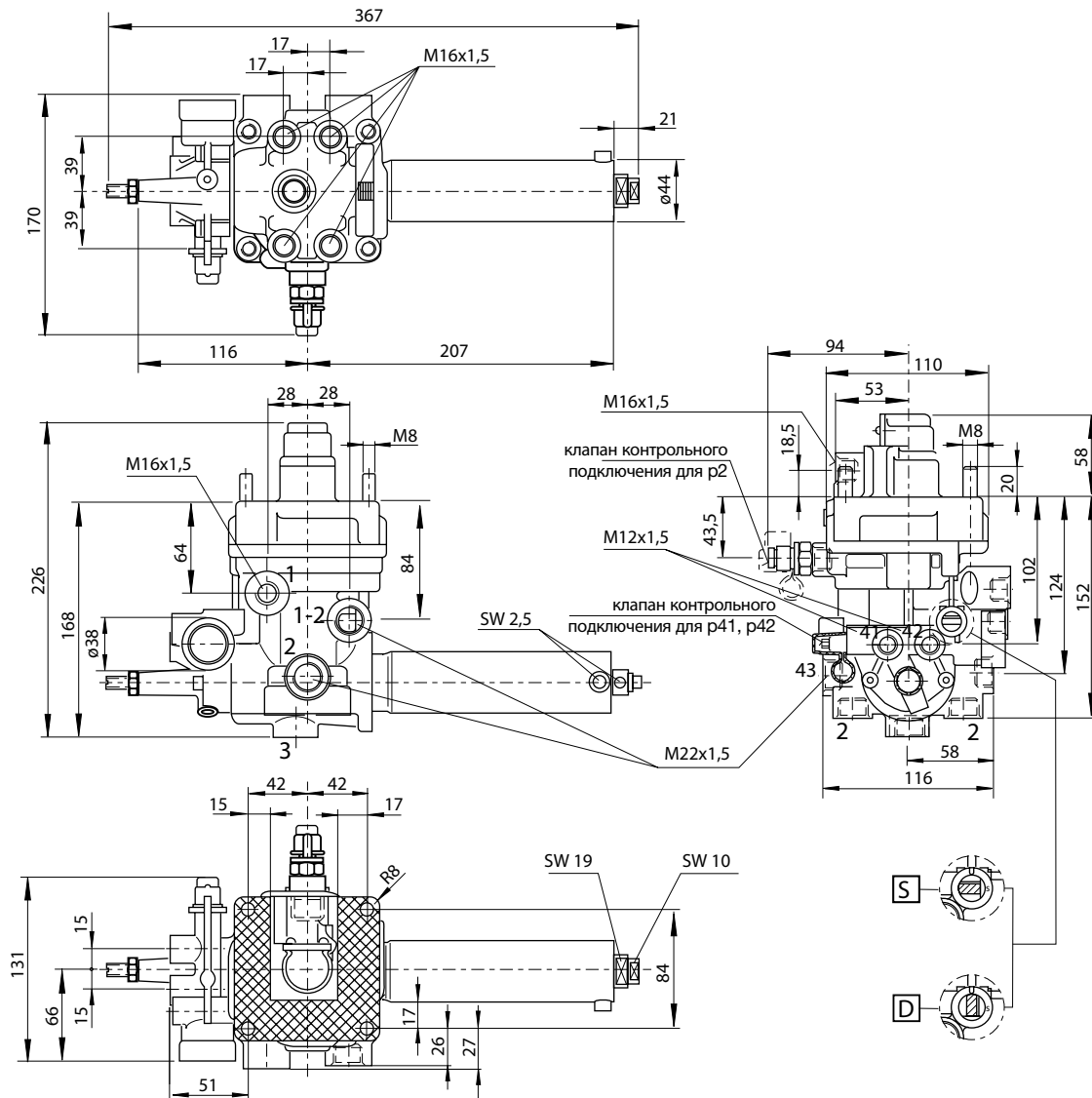
**S** = «статическое» положение

**D** = «динамическое» положение

Информация, которая содержится в этом документе может быть изменен без предварительного уведомления и, как следствие, он может являться не последней своей версией. Пожалуйста, на сайте [www.knorr-bremseCVS.com](http://www.knorr-bremseCVS.com) ознакомьтесь с последними обновлениями либо свяжитесь с Вашим территориальным представителем Knorr-Bremse. Символическое обозначение "K", а также торговые марки KNORR и KNORR-BREMSE зарегистрированы как название Knorr-Bremse AG. Дополнительные условия: пожалуйста, обратитесь полную версию на наш сайт [knorr-bremseCVS.com](http://knorr-bremseCVS.com).  
Примечание: Если на транспортном средстве будут проводиться сервисные действия на основе информации, почерпнутой из этого документа, то мастерская должна обеспечить, чтобы транспортное средство перед началом его эксплуатации прошло всеобъемлющую проверку и находилось в полностью исправном состоянии. Компания «Knorr-Bremse» не берет на себя никакой ответственности за проблемы, которые могут возникнуть в результате невыполнения этого требования о проведении надлежащих проверок.  
Авторское право © Knorr-Bremse AG - все права защищены, включая права на издание различных публикаций. Knorr-Bremse AG сохраняет авторское право ее использования, включая копирование и пересылку.  
ООО «Кнорр-Бремсе Системы для Коммерческого Транспорта» - ул.Новослободская, 23 - 127055. Москва - Россия - Тел.: +7495 234-4995 - Факс: +7495 234-4996 - [www.knorr-bremse.ru](http://www.knorr-bremse.ru) - [www.knorr-bremseCVS.com](http://www.knorr-bremseCVS.com)



**BR5504 - SEB00651 (заменен на BR5504 - K037584)**



Порты:

- 1 = Подвод (от красной соединительной головки прицепа)
- 1-2 = Ресивер прицепа
- 2 = Отвод на тормозные камеры
- 3 = Сброс в атмосферу
- 4 = Управление (от желтой соединительной головки прицепа)
- 41 = Сигнал (от пневмоподвески)
- 42 = Сигнал (от пневмоподвески)
- 43 = Контрольный фитинг

**S** = «статическое» положение

**D** = «динамическое» положение

(SW = под ключ)

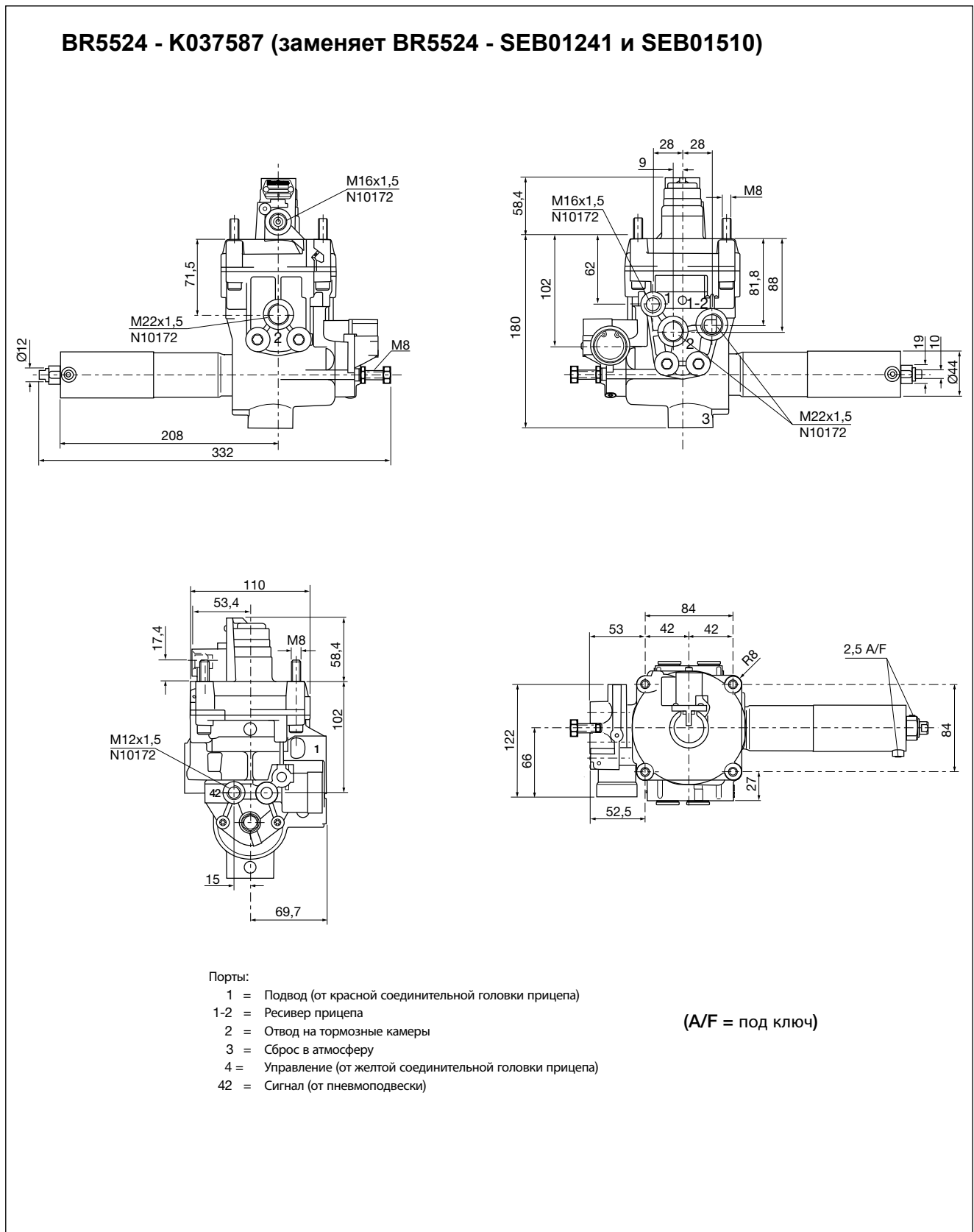
Информация, которая содержится в этом документе может быть изменен без предварительного уведомления и, как следствие, он может являться не последней своей версией. Пожалуйста, на сайте [www.knorr-bremseCVS.com](http://www.knorr-bremseCVS.com) ознакомьтесь с последними обновлениями либо свяжитесь с Вашим территориальным представителем Knorr-Bremse. Символическое обозначение "K", а также торговые марки KNORR и KNORR-BREMSE зарегистрированы как название Knorr-Bremse AG. Дополнительные условия: пожалуйста, обратитесь полную версию на наш сайт [knorr-bremseCVS.com](http://knorr-bremseCVS.com).  
Примечание: Если на транспортном средстве будут проводиться сервисные действия на основе информации, почерпнутой из этого документа, то мастерская должна обеспечить, чтобы транспортное средство перед началом его эксплуатации прошло всеобъемлющую проверку и находилось в полностью исправном состоянии. Компания «Knorr-Bremse» не берет на себя никакой ответственности за проблемы, которые могут возникнуть в результате невыполнения этого требования о проведении надлежащих проверок. Авторское право © Knorr-Bremse AG - все права защищены, включая права на издание различных публикаций. Knorr-Bremse AG сохраняет авторское право ее использования, включая копирование и пересылку.  
ООО «Кнорр-Бремсе Системы для Коммерческого Транспорта» - ул. Новослободская, 23 - 127055. Москва - Россия - Тел.: +7495234-4995 - Факс: +7495234-4996 - [www.knorr-bremse.ru](http://www.knorr-bremse.ru) - [www.knorr-bremseCVS.com](http://www.knorr-bremseCVS.com)

# BR55..

## Пневматические регуляторы тормозных сил

Док. № Y011345 (RU - Ред. 003)  
Август 2011

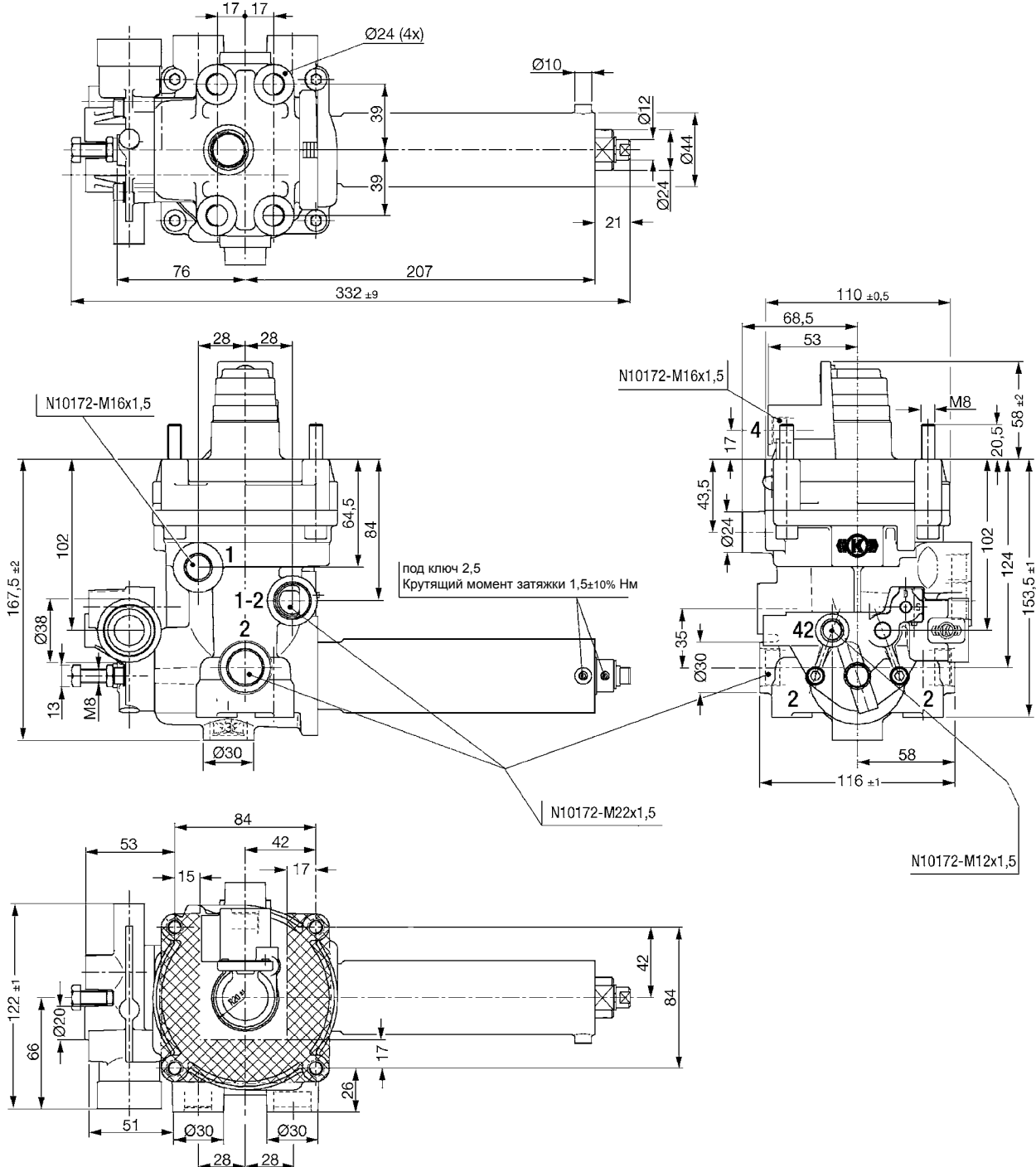
### BR5524 - K037587 (заменяет BR5524 - SEB01241 и SEB01510)



Информация, которая содержится в этом документе может быть изменен без предварительного уведомления и, как следствие, он может являться не последней своей версией. Пожалуйста, на сайте [www.knorr-bremseCVS.com](http://www.knorr-bremseCVS.com) ознакомьтесь с последними обновлениями либо свяжитесь с Вашим территориальным представителем Knorr-Bremse. Символическое обозначение "K", а также торговые марки KNORR и KNORR-BREMSE зарегистрированы как название Knorr-Bremse AG. Дополнительные условия: пожалуйста, обратитесь полную версию на наш сайт [knorr-bremseCVS.com](http://knorr-bremseCVS.com).  
Примечание: Если на транспортном средстве будут проводиться сервисные действия на основе информации, почерпнутой из этого документа, то мастерская должна обеспечить, чтобы транспортное средство перед началом его эксплуатации прошло всеобъемлющую проверку и находилось в полностью исправном состоянии. Компания «Knorr-Bremse» не берет на себя никакой ответственности за проблемы, которые могут возникнуть в результате невыполнения этого требования о проведении надлежащих проверок.  
Авторское право © Knorr-Bremse AG - все права защищены, включая права на издание различных публикаций. Knorr-Bremse AG сохраняет авторское право ее использования, включая копирование и пересылку.  
ООО «Кнорр-Бремсе Системы для Коммерческого Транспорта» - ул.Новослободская, 23-127055. Москва -Россия -Тел.: +7495234-4995 -Факс: +7495234-4996 -www.knorr-bremse.ru -www.knorr-bremseCVS.com



**BR5524 - SEB01241 и SEB01510 (заменен на BR5524 - K037587)**



Информация, которая содержится в этом документе может быть изменен без предварительного уведомления и, как следствие, он может являться не последней своей версией. Пожалуйста, на сайте [www.knorr-bremseCVS.com](http://www.knorr-bremseCVS.com) ознакомьтесь с последними обновлениями либо свяжитесь с Вашим территориальным представителем Knorr-Bremse. Символическое обозначение "K", а также торговые марки KNORR и KNORR-BREMSE зарегистрированы как название Knorr-Bremse AG. Дополнительные условия: пожалуйста, обратитесь полную версию на наш сайт [knorr-bremseCVS.com](http://knorr-bremseCVS.com).  
Примечание: Если на транспортном средстве будут проводиться сервисные действия на основе информации, почерпнутой из этого документа, то мастерская должна обеспечить, чтобы транспортное средство перед началом его эксплуатации прошло всеобъемлющую проверку и находилось в полностью исправном состоянии. Компания «Knorr-Bremse» не берет на себя никакой ответственности за проблемы, которые могут возникнуть в результате невыполнения этого требования о проведении надлежащих проверок. Авторское право © Knorr-Bremse AG - все права защищены, включая права на издание различных публикаций. Knorr-Bremse AG сохраняет авторское право ее использования, включая копирование и пересылку.  
ООО «Кнорр-Бремсе Системы для Коммерческого Транспорта» - ул. Новослободская, 23 - 127055. Москва - Россия - Тел.: +7495234-4995 - Факс: +7495234-4996 - [www.knorr-bremse.ru](http://www.knorr-bremse.ru) - [www.knorr-bremseCVS.com](http://www.knorr-bremseCVS.com)

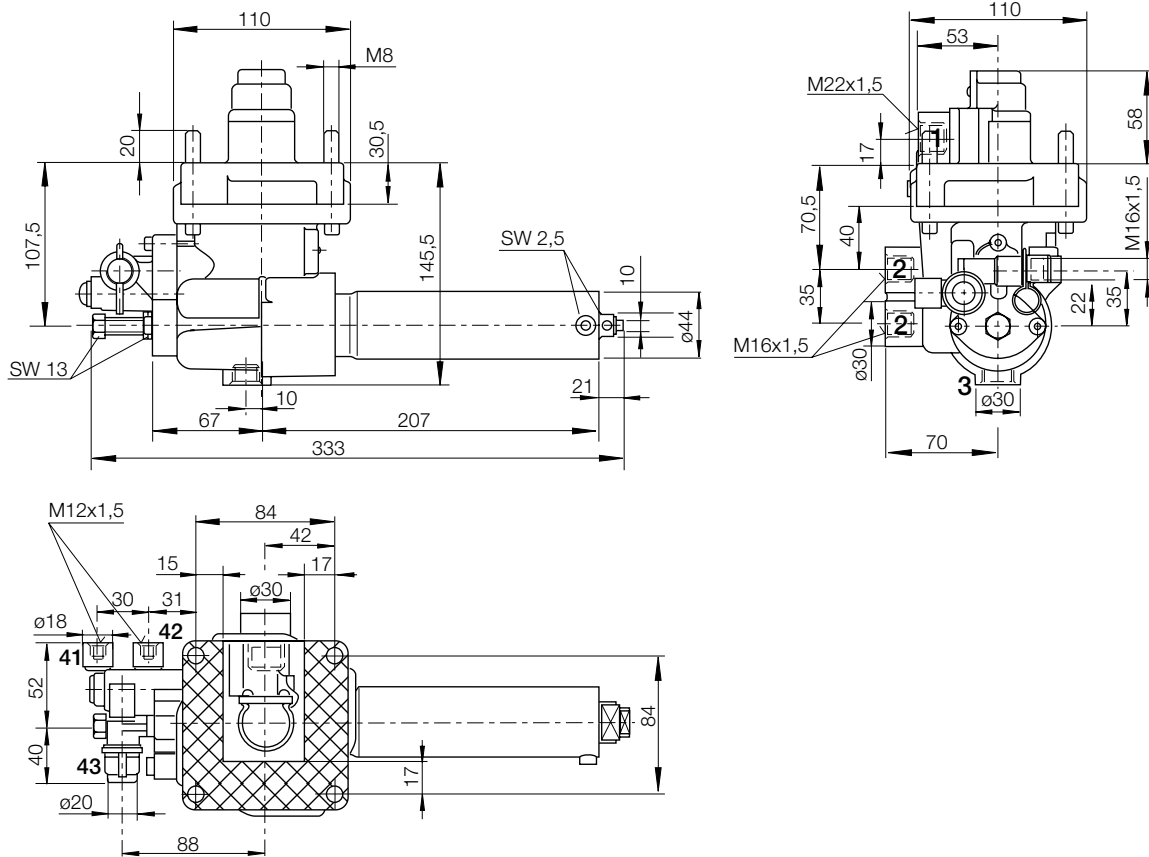


# BR55..

## Пневматические регуляторы тормозных сил

Док. № Y011345 (RU - Ред. 003)  
Август 2011

**BR5522**  
**BR5523**



**Порты:**

- 1 = Сигнал (от Клапан-воздухораспределитель)
- 2 = Отвод на тормозные камеры
- 3 = Сброс в атмосферу
- 41 = Сигнал (от пневмоподвески)
- 42 = Сигнал (от пневмоподвески)
- 43 = Контрольный фитинг

(SW = под ключ)

Информация, которая содержится в этом документе может быть изменен без предварительного уведомления и, как следствие, он может являться не последней своей версией. Пожалуйста, на сайте [www.knorr-bremseCVS.com](http://www.knorr-bremseCVS.com) ознакомьтесь с последними обновлениями либо свяжитесь с Вашим территориальным представителем Knorr-Bremse. Символическое обозначение "K", а также торговые марки KNORR и KNORR-BREMSE зарегистрированы как название Knorr-Bremse AG. Дополнительные условия: пожалуйста, обратитесь полную версию на наш сайт [knorr-bremseCVS.com](http://knorr-bremseCVS.com).  
Примечание: Если на транспортном средстве будут проводиться сервисные действия на основе информации, почерпнутой из этого документа, то мастерская должна обеспечить, чтобы транспортное средство перед началом его эксплуатации прошло всеобъемлющую проверку и находилось в полностью исправном состоянии. Компания «Кног-Бремсе» не берет на себя никакой ответственности за проблемы, которые могут возникнуть в результате невыполнения этого требования о проведении надлежащих проверок.  
Авторское право © Knorr-Bremse AG - все права защищены, включая права на издание различных публикаций. Knorr-Bremse AG сохраняет авторское право ее использования, включая копирование и пересылку.  
ООО «Кног-Бремсе Системы для Коммерческого Транспорта» - ул.Новослободская, 23 - 127055. Москва - Россия - Тел.: +7495234-4995 - Факс: +7495234-4996 - [www.knorr-bremse.ru](http://www.knorr-bremse.ru) - [www.knorr-bremseCVS.com](http://www.knorr-bremseCVS.com)





## Проверка и настройка

Идент. номер	Типовой номер	Тип действия	Воздухораспределитель	Функция ускорительного клапана	Резьба портов		
					41	42	43
K037584	BR5504	статическое/ динамическое	есть	есть	X	-	X
П36836	BR5522	статическое	нет	нет	X	X	X
SEB01344	BR5523	динамическое	нет	нет	X	X	X
K037587	BR5524	динамическое	есть	есть	-	X	-

## Функции портов

Порт 1	<ul style="list-style-type: none"> <li>Обеспечивает подвод давления в регуляторах с функцией ускорительного клапана. Соединен с ресивером прицепа.</li> <li>Управляющее давление в регуляторах без функции ускорительного клапана.</li> <li>Обеспечивает подвод давления в регуляторах со встроенным воздухораспределителем. Соединен с питающей магистралью (красной)</li> </ul>
Порт 1-2	Обеспечивает давление в клапанах с воздухораспределителем. Соединен с ресивером прицепа
Порт 2	Контролируемое давление на выходе
Порт 4	Управляющее давление (только в регуляторах с функцией ускорительного клапана). Соединен с управляющей магистралью (желтой)
Порт 41/42	Давление в баллонах пневмоподвески
Порт 43	Порт симуляции (симулирует давление в баллонах для настройки регулятора)

## Для настройки регулятора действуйте следующим образом:

1. Выберите тип действия – «статическое» или «динамическое» (только для BR5504).
2. Настройте выходное тормозное давление p2 «в порожнем состоянии».
3. Подсчитайте и настройте среднее значение.
4. Проверьте выходное тормозное давление p2 «в груженом состоянии».
5. Проверьте реакцию.
6. Настройте минимальное тормозное давление.

## Для настройки регулятора потребуются следующие инструменты:

- Двусторонний гаечный ключ - на 10, 13 и 19 мм
- Шестиугольный торцовый ключ на 2,5 мм
- Отвертка для винтов с углублением

## Обратите внимание:

- Прочитайте настройки регулятора на табличке или в расчетах для тормозной системы
- Типовой номер не должен быть замазан краской
- Накачайте порты, начиная с 0 бар, до нужного давления. Если накачка прерывается или требуемого давления достичь не удастся, повторите накачку с 0 бар
- При настройке управляющее/сигнальное давление (на подводе и в пневмоподвеске) должно равняться нулю
- Сброс в атмосферу должен быть направлен вниз

Информация, которая содержится в этом документе может быть изменен без предварительного уведомления и, как следствие, он может являться не последней своей версией. Пожалуйста, на сайте [www.knorr-bremseCVS.com](http://www.knorr-bremseCVS.com) ознакомьтесь с последними обновлениями либо свяжитесь с Вашим территориальным представителем Knorr-Bremse. Символическое обозначение "K", а также торговые марки KNORR и KNORR-BREMSE зарегистрированы как название Knorr-Bremse AG. Дополнительные условия: пожалуйста, обратитесь полную версию на наш сайт [knorr-bremseCVS.com](http://knorr-bremseCVS.com).  
Примечание: Если на транспортном средстве будут проводиться сервисные действия на основе информации, почерпнутой из этого документа, то мастерская должна обеспечить, чтобы транспортное средство перед началом его эксплуатации прошло всеобъемлющую проверку и находилось в полностью исправном состоянии. Компания «Knorr-Bremse» не берет на себя никакой ответственности за проблемы, которые могут возникнуть в результате невыполнения этого требования о проведении надлежащих проверок. Авторское право © Knorr-Bremse AG - все права защищены, включая права на издание различных публикаций. Knorr-Bremse AG сохраняет авторское право ее использования, включая копирование и пересылку.  
ООО «Кнорр-Бремсе Системы для Коммерческого Транспорта» - ул. Новослободская, 23 · 127055. Москва · Россия · Тел.: +7495234-4995 · Факс: +7495234-4996 · [www.knorr-bremse.ru](http://www.knorr-bremse.ru) · [www.knorr-bremseCVS.com](http://www.knorr-bremseCVS.com)

# BR55..

## Пневматические регуляторы тормозных сил

Док. № Y011345 (RU - Ред. 003)  
Август 2011

### 1. Настройка «статического/динамического» действия (только BR 5504)

Сбросьте все давление из порта 4, убедитесь, что клапан контрольного вывода не подключен.

**статическое:** нажмите винт «E» и поверните по часовой стрелке с «D» на «S» (на 90°)

**динамическое:** нажмите винт «E» и поверните по часовой стрелке от «S» на «D» (на 90°)

### 2. Настройка выходного давления тормоза p2 «в порожнем состоянии»

- Сверьтесь со страницами 9 и 10. Отпустите контргайку «а», вывинтите винт «А» до размера для BR5504 до 24 мм, для BR552 до 45 мм. Затяните контргайку «а».
- Освободите штифты «b» и «с».
- Подайте указанное давление подвески «в порожнем состоянии» в порт 42.
- Подайте указанное входное давление в порт 1 (для BR5522 и BR5523) или порт 4 (BR5504, BR5524) и проверьте, достигли ли указанного выходного давления «в порожнем состоянии».
- При неверном значении уберите входное давление и, удерживая винт «С», поверните винт «В» по часовой стрелке, чтобы повысить давление.
- Снова подайте управляющее входное давление и проверьте выходное. Повторите при необходимости.

### 3. Подсчет и настройка среднего значения характеристики

**Формула:** среднее значение  $p_2 = (p_2 \text{ «в груженом состоянии»} + p_2 \text{ «в порожнем состоянии»}) / 2$   
среднее значение  $p_{41/42} = (p_{41/p42} \text{ «в груженом состоянии»} + p_{41/42} \text{ «в порожнем состоянии»}) / 2$

**Пример:** среднее значение  $p_2 = (6,5 + 2,4) / 2 = 4,45$   
среднее значение  $p_{41/42} = (3,6 + 0,4) / 2 = 2,0$

#### Настройка среднего значения:

- Подайте расчетное среднее давление подвески в порт 42.
- Подайте входное давление в порт 1 (для BR5522, BR5523) или порт 4 (BR5504, BR5524) и проверьте, достигли ли расчетного выходного тормозного давления.
- При неверном значении уберите входное давление и, удерживая винт «В», поверните винт «С» по часовой стрелке, чтобы повысить давление.
- Снова подайте входное давление и проверьте выходное. Повторите при необходимости.

### 4. Проверка тормозного давления p2 «груженный»

- Подать давление подвески соответствующее «груженому» к порту 42.
- Подать входное давление на порт 1 (BR5522, BR5523) или порт 4 (BR5504, BR5524) с величиной давления соответствующей давлению питания и проверить, что достигнуто выходное давление соответствующее давлению «груженому».
- При неверном значении уберите входное давление и, удерживая винт «В», поверните винт «С» по часовой стрелке, чтобы повысить давление.
- Снова подайте входное давление и проверьте выходное. Повторите при необходимости.

Информация, которая содержится в этом документе может быть изменен без предварительного уведомления и, как следствие, он может являться не последней своей версией. Пожалуйста, на сайте [www.knorr-bremseCVS.com](http://www.knorr-bremseCVS.com) ознакомьтесь с последними обновлениями либо свяжитесь с Вашим территориальным представителем Knorr-Bremse. Символическое обозначение "K", а также торговые марки KNORR и KNORR-BREMSE зарегистрированы как название Knorr-Bremse AG. Дополнительные условия: пожалуйста, обратитесь полную версию на наш сайт [knorr-bremseCVS.com](http://knorr-bremseCVS.com).  
Примечание: Если на транспортном средстве будут проводиться сервисные действия на основе информации, почерпнутой из этого документа, то мастерская должна обеспечить, чтобы транспортное средство перед началом его эксплуатации прошло всеобъемлющую проверку и находилось в полностью исправном состоянии. Компания «Knorr-Bremse» не берет на себя никакой ответственности за проблемы, которые могут возникнуть в результате невыполнения этого требования о проведении надлежащих проверок.  
Авторское право © Knorr-Bremse AG - все права защищены, включая права на издание различных публикаций. Knorr-Bremse AG сохраняет авторское право ее использования, включая копирование и пересылку.  
ООО «Кнорр-Бремсе Системы для Коммерческого Транспорта» - ул. Новослободская, 23 - 127055. Москва - Россия - Тел.: +7495234-4995 - Факс: +7495234-4996 - [www.knorr-bremse.ru](http://www.knorr-bremse.ru) - [www.knorr-bremseCVS.com](http://www.knorr-bremseCVS.com)



**5. Проверка реакции**

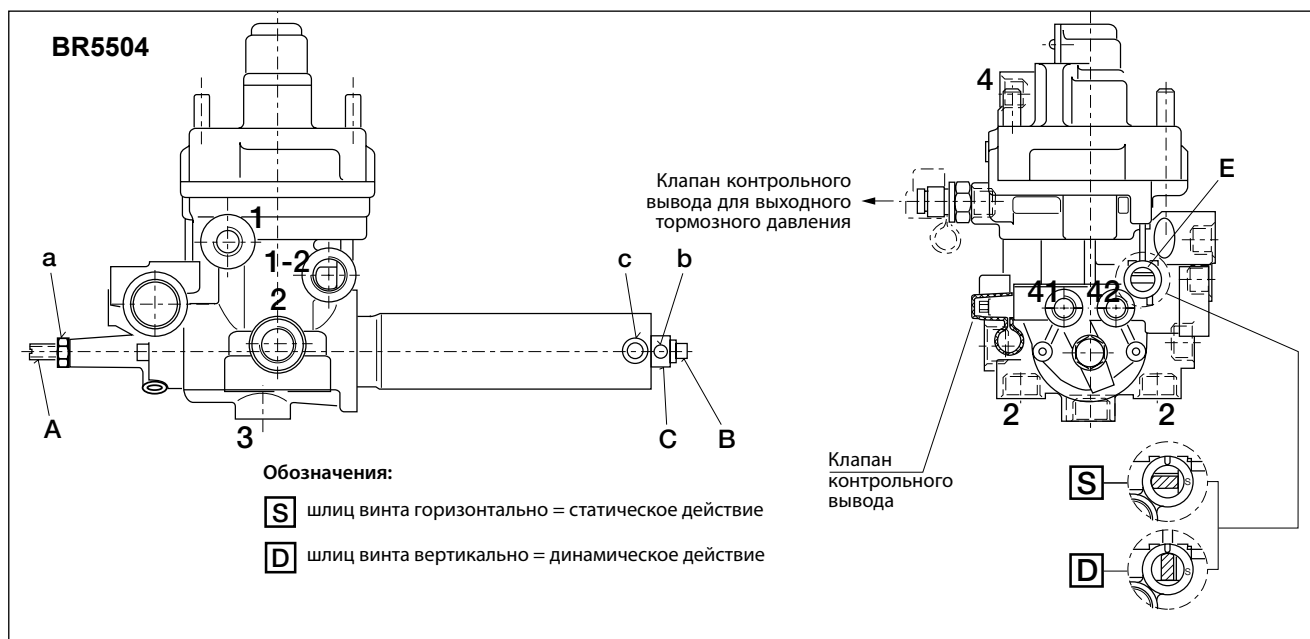
- Подайте давление в сигнальный порт (порты) подвески или клапан контрольного давления на 0,3 бар выше указанной величины.
- Подайте указанное входное давление в порт 1 (для BR5522, BR5523) или порт 4 (BR5504, BR5524) и убедитесь, что выходное тормозное давление чуть выше указанного значения «в порожнем состоянии».
- Если выходное давление не выше, см. пункт 2.
- Подайте давление в сигнальный порт (порты) подвески или клапан контрольного давления на 0,3 бар ниже указанной величины.
- Подайте указанное входное давление в порт 1 (для BR5522, BR5523) или порт 4 (BR5504, BR5524) и убедитесь, что выходное тормозное давление чуть ниже указанного значения «в груженом состоянии».
- Если выходное давление не ниже, см. пункт 3.
- Затяните винты b и c на 1,5 Нм, сбросив давление из сигнального порта (портов) подвески или клапана контрольного давления.
- Повторите проверки для порожнего, груженого состояния и реакции.

**6. Настройка минимального тормозного давления**

- Убедитесь, что давление в сигнальном порту (портах) подвески или в клапане контрольного давления равно нулю.
- Подайте указанное входное давление в порт 1 (для BR5522, BR5523) или порт 4 (BR5504, BR5524) и убедитесь, что выходное тормозное давление на 0,1-0,2 бар ниже указанного значения «в порожнем состоянии».  
Это — величина минимального тормозного давления в случае потери давления в подвеске.
- При необходимости отпустите контргайку «а» и откорректируйте минимальное давление поворотом винта «А» (по часовой стрелке = увеличение давления).
- Затяните контргайку «а».

**Обслуживание:**

Регулятор тормозных сил не требует обслуживания.

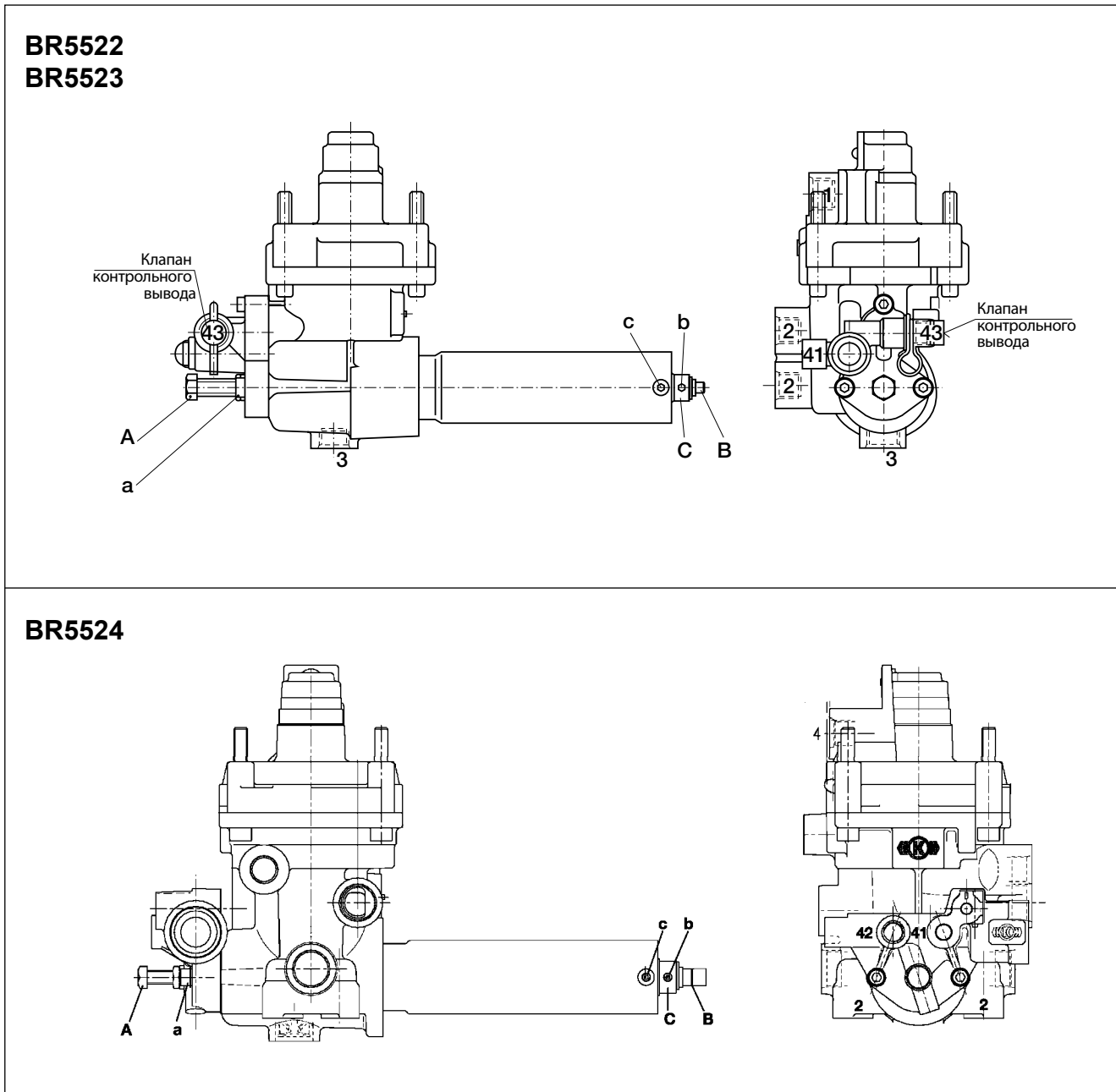


Информация, которая содержится в этом документе может быть изменен без предварительного уведомления и, как следствие, он может являться не последней своей версией. Пожалуйста, на сайте [www.knorr-bremseCVS.com](http://www.knorr-bremseCVS.com) ознакомьтесь с последними обновлениями либо свяжитесь с Вашим территориальным представителем Knorr-Bremse. Символическое обозначение "K", а также торговые марки KNORR и KNORR-BREMSE зарегистрированы как название Knorr-Bremse AG. Дополнительные условия: пожалуйста, обратитесь полную версию на наш сайт [knorr-bremseCVS.com](http://knorr-bremseCVS.com).  
Примечание: Если на транспортном средстве будут проводиться сервисные действия на основе информации, почерпнутой из этого документа, то мастерская должна обеспечить, чтобы транспортное средство перед началом его эксплуатации прошло всеобъемлющую проверку и находилось в полностью исправном состоянии. Компания «Knorr-Bremse» не берет на себя никакой ответственности за проблемы, которые могут возникнуть в результате невыполнения этого требования о проведении надлежащих проверок.  
Авторское право © Knorr-Bremse AG - все права защищены, включая права на издание различных публикаций. Knorr-Bremse AG сохраняет авторское право ее использования, включая копирование и пересылку.  
ООО «Кнорр-Бремзе Системы для Коммерческого Транспорта» - ул. Новослободская, 23 · 127055. Москва · Россия · Тел.: +7495234-4995 · Факс: +7495234-4996 · [www.knorr-bremse.ru](http://www.knorr-bremse.ru) · [www.knorr-bremseCVS.com](http://www.knorr-bremseCVS.com)

# BR55..

## Пневматические регуляторы тормозных сил

Док. № Y011345 (RU - Ред. 003)  
Август 2011



Этот документ является частью Каталога по ценам Y007570.

### Обновленные данные

Ред 003    Август 2011    Последняя версия документа



Информация, которая содержится в этом документе может быть изменен без предварительного уведомления и, как следствие, он может являться не последней своей версией. Пожалуйста, на сайте [www.knorr-bremseCVS.com](http://www.knorr-bremseCVS.com) ознакомьтесь с последними обновлениями либо свяжитесь с Вашим территориальным представителем Knorr-Bremse. Символическое обозначение "K", а также торговые марки KNORR и KNORR-BREMSE зарегистрированы как название Knorr-Bremse AG. Дополнительные условия: пожалуйста, обратитесь полную версию на наш сайт [knorr-bremseCVS.com](http://knorr-bremseCVS.com).  
Примечание: Если на транспортном средстве будут проводиться сервисные действия на основе информации, почерпнутой из этого документа, то мастерская должна обеспечить, чтобы транспортное средство перед началом его эксплуатации прошло всеобъемлющую проверку и находилось в полностью исправном состоянии. Компания «Кног-Бремсе» не берет на себя никакой ответственности за проблемы, которые могут возникнуть в результате невыполнения этого требования о проведении надлежащих проверок.  
Авторское право © Knorr-Bremse AG - все права защищены, включая права на издание различных публикаций. Knorr-Bremse AG сохраняет авторское право ее использования, включая копирование и пересылку.  
ООО «Кног-Бремсе Системы для Коммерческого Транспорта» - ул. Новослободская, 23 - 127055. Москва - Россия - Тел.: +7495234-4995 - Факс: +7495234-4996 - [www.knorr-bremse.ru](http://www.knorr-bremse.ru) - [www.knorr-bremseCVS.com](http://www.knorr-bremseCVS.com)